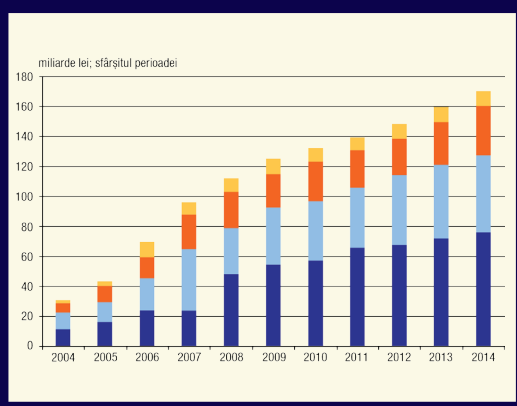


info

V(37) nr. 5/2015



Orientări actuale în finanțarea schemelor de garantare a depozitelor



Banii dumneavoastră sunt în siguranță



SUMA GARANTATĂ
100 000 €
echivalent în lei

Realizarea obiectivelor principale ale schemelor de garantare a depozitelor (SGD), și anume protejarea deponenților și menținerea stabilității financiare, depinde în mare măsură de asigurarea unei finanțări adecvate și sigure a SGD.

Încrederea pe care o au deponenții în capacitatea unei SGD de a-i despăgubi în cazul în care banca la care au banii intră în dificultate este esențială pentru stabilitatea întregului sistem financiar. De aceea, o SGD trebuie să fie pregătită pentru evenimentele care ar declanșa intervenția sa, ceea ce implică și existența unor surse certe și solide de finanțare.

În acest sens, printre măsurile luate pe plan internațional în domeniul garantării depozitelor ca reacție la criza financiară globală se regăsesc și unele modificări radicale privind finanțarea SGD.

Astfel, în ultima perioadă se constată convergența mecanismelor de finanțare ale SGD din întreaga lume către modelul ex-ante, care presupune acumularea de fonduri de către SGD înainte de producerea unui eveniment de indisponibilizare a depozitelor.

Mai mult, în Uniunea Europeană, noua directivă europeană privind schemele de garantare a depozitelor¹ impune armonizarea metodelor de finanțare a SGD, stabilind un nivel-țintă minim al resurselor financiare disponibile ex-ante ale fiecărei SGD din spațiul comunitar.

¹ Directiva 2014/49/UE a Parlamentului European și a Consiliului din 16 aprilie 2014 privind schemele de garantare a depozitelor, aflată în curs de transpunere în statele membre.

² Forma actuală a Principiilor fundamentale pentru sisteme eficiente de garantare a depozitelor reprezintă varianta revizuită publicată de Asociația Internațională a Asigurătorilor de Depozite (IADI) în luna noiembrie 2014. Aceasta a fost elaborată de un grup de lucru mixt format din reprezentanți ai IADI, Comitetului de la Basel pentru Supraveghere Bancară, Forumului European al Asigurătorilor de Depozite, Comisiei Europene, Consiliului pentru Stabilitate Financiară, Fondului Monetar Internațional și Băncii Mondiale. FGDB a publicat Principiile fundamentale pentru sisteme eficiente de garantare a depozitelor, inclusiv metodologia de evaluare a conformității cu acestea, în INFO nr. 1/2015.

Finanțarea SGD prin prisma orientărilor internaționale

La nivel internațional există un set de Principii fundamentale pentru sisteme eficiente de garantare a depozitelor², care a fost inclus de Consiliul pentru Stabilitate Financiară în Compendiul standardelor internaționale esențiale privind stabilitatea financiară.

Cel de-al nouălea principiu fundamental – Surse de finanțare și utilizarea fondurilor – prevede că o SGD ar trebui să aibă fonduri disponibile imediat și să dispună de toate mecanismele de finanțare necesare unei rambursări prompte a creanțelor deponenților, inclusiv aranjamente pentru asigurarea de lichidități. De asemenea, se precizează că băncile ar trebui să aibă responsabilitatea suportării costului garantării depozitelor.

În luna iunie 2015, Asociația Internațională a Asigurătorilor de Depozite (IADI) a dat publicității un set actualizat de îndrumări privind finanțarea SGD în vederea punerii eficiente în practică a principiului fundamental privind sursele de finanțare ale SGD și utilizarea fondurilor acestora. Noile orientări au la bază recomandările Consiliului pentru Stabilitate Financiară, lecțiile crizei financiare internaționale și evoluțiile care au avut loc în domeniul SGD, precum și analizele IADI.

Elementele de referință identificate de IADI în elaborarea noilor orientări consolidate sunt următoarele:

1. Schemele de garantare a depozitelor ar trebui să fie finanțate ex-ante pentru a le asigura capacitatea financiară necesară îndeplinirii eficiente a mandatelor acestora. Având în vedere rolul SGD în sistemul de asigurare a stabilității financiare, este esențială stabilirea clară a obiectivelor din sfera finanțării în scopul determinării modului și strategiilor adecvate de finanțare pentru îndeplinirea obligațiilor legale ale SGD.

2. SGD ar trebui să stabilească nivelul-țintă adecvat al fondurilor acestora pe baza unor criterii corespunzătoare, clare și în concordanță cu mandatul pe care îl au. În determinarea nivelului-țintă ar trebui să se utilizeze informațiile relevante disponibile și să fie aplicată o metodologie clară și transparentă.

3. SGD ar trebui să stabilească o perioadă rezonabilă de timp pentru atingerea nivelului-țintă al fondurilor acestora. În stabilirea cotelor adecvate de contribuții pentru acumularea de fonduri, SGD trebuie să ia în considerare mediul operațional curent și perspectivele acestuia, precum și impactul financiar asupra băncilor atât la nivel individual, cât și pe ansamblul industriei bancare.

4. Nivelul fondurilor acumulate ex-ante nu ar trebui să fie static. SGD ar trebui să revizuiască și să valideze periodic metodologia și modelele folosite pentru determinarea adecvării fondurilor.

5. Aranjamentele pentru obținerea de lichidități reprezintă o componentă esențială a cadrului de finanțare a schemelor de garantare a depozitelor, iar acestea ar trebui să fie prevăzute în mod expres în reglementări. Este necesar ca astfel de aranjamente să existe înainte de momentul intervenției SGD astfel încât aceasta să aibă asigurat accesul efectiv și în timp util la lichidități dacă situația o impune.

6. Obiectivele și strategia de administrare a fondurilor ar trebui stabilite în mod clar și în concordanță cu mandatul SGD, urmărindu-se conservarea valorii fondurilor și asigurarea disponibilității imediate a acestora în vederea îndeplinirii obligațiilor SGD în ceea ce privește plata de compensații în favoarea deponenților sau finanțarea rezoluției bancare, dar și asigurarea continuității operaționale a SGD.

7. În cazul unui sistem care administrează mai multe fonduri de garantare, ar trebui clar definite obiectivele fiecărui fond.

8. Pentru diferitele sectoare din sistemul financiar pentru care există sfere distincte de garantare (de exemplu, bănci, societăți de asigurări, firme de investiții), ar trebui să existe fonduri separate care să aibă propriile niveluri-țintă astfel încât să fie evitată subvenționarea încrucișată și să fie asigurat un tratament echitabil. Sistemele integrate de garantare ar trebui să implementeze o metodologie clară de alocare echitabilă a veniturilor și cheltuielilor aferente fiecărui fond.

9. Fondurile de garantare a depozitelor pot fi utilizate în diverse scopuri, în funcție de mandatele acestora, incluzând despăgubirea deponenților în cazul falimentelor bancare și recapitalizarea băncilor. Scopul și modul de utilizare a fondurilor ar trebui clar stabilite în legislație.

Sursele de finanțare a SGD

Principalele reglementări și orientări existente pe plan internațional, respectiv Directiva comunitară privind SGD și Principiile fundamentale pentru sisteme eficiente de garantare a depozitelor, prevăd că finanțarea SGD trebuie să provină, în principal, de la instituțiile de credit participante la SGD întrucât băncile și clienții acestora sunt beneficiarii direcți ai unei SGD eficiente.

Sistemul de finanțare ex-ante presupune plata de contribuții regulate de către instituțiile de credit la fondul de garantare a depozitelor, din resursele acumulate urmând să fie acoperite plățile de compensații în cazul indisponibilizării depozitelor.

Printre avantajele unui sistem de finanțare ex-ante pot fi menționate următoarele:

- realizarea unei mai bune planificări financiare prin asigurarea unui control mai mare în ceea ce privește acoperirea necesităților de finanțare pentru îndeplinirea eficientă a responsabilităților SGD,
- asigurarea disponibilității fondurilor necesare SGD pentru efectuarea de plăți prompte de compensații,
- consolidarea încrederii publicului în sistemul de garantare a depozitelor și stabilitatea financiară întrucât oferă siguranță deponenților cu privire la fondurile acestora,
- caracteristică anticiclică întrucât contribuțiile acumulate în perioadele fără dificultăți constituie rezerve în cazul izbucnirii unor tensiuni financiare, fără a împovăra suplimentar sistemul bancar afectat,
- dispersarea în timp și între toate băncile membre a costurilor și riscurilor garantării depozitelor, ceea ce asigură un tratament echitabil al instituțiilor participante prin prisma contribuțiilor plătite la fondul de garantare³.

³ Spre deosebire de sistemul ex-post, fondul de garantare include și contribuția instituției la care se indisponibilizează depozitele, evitându-se astfel suportarea costului plății compensațiilor doar de către instituțiile care continuă să-și desfășoare activitatea.

Resursele SGD provenite din contribuțiile instituțiilor participante sunt plasate în diferite instrumente, iar veniturile obținute din plasamentele efectuate constituie, la rândul lor, resurse la fondul de garantare a depozitelor.

Cele două categorii de resurse menționate anterior sunt considerate fonduri interne ale SGD, din care se acoperă plata de compensații sau alte intervenții ale SGD, precum și cheltuielile de funcționare ale SGD.

Potrivit unor analize efectuate de IADI, în ultimii ani a crescut numărul SGD care au adoptat un sistem de finanțare de tip ex-ante. 89% dintre respondenții unui sondaj realizat recent de IADI au indicat faptul că în 2014 au colectat contribuții ex-ante (+6 puncte procentuale față de 2008).

Întrucât fondurile unei SGD sunt dimensionate, de regulă, astfel încât să acopere pierderile nete înregistrate în cazul intrării în faliment a unei bănci și nu întreaga valoare a depozitelor garantate, în majoritatea țărilor există aranjamente pentru obținerea imediată de lichidități care să permită plata promptă a compensațiilor către deponenți. Astfel de aranjamente, considerate ca surse ale finanțării externe, pot lua forma:

- împrumuturilor guvernamentale,
- împrumuturilor de la instituții financiare,
- împrumuturilor obligatate (fezabile în funcție de condițiile de pe piață),
- creditelor sindicalizate de la instituții străine sau organisme multilaterale.

În intervențiile sale, SGD trebuie să utilizeze mai întâi fondurile interne, iar în cazul în care acestea sunt insuficiente să recurgă la fondurile externe. Întrucât în anumite circumstanțe nu este posibilă întotdeauna obținerea finanțării din piață, este necesar ca SGD să aibă un mecanism complementar solid de finanțare (împrumuturi sau linii de credit stand-by de la autorități publice).

Obținerea de lichidități trebuie organizată astfel încât fondurile să poată fi accesate în timp util de către SGD, o importanță deosebită având-o în acest sens acțiunile premergătoare ce asigură coordonarea dintre

SGD și împrumutători în ceea ce privește rolurile și responsabilitățile fiecărei părți.

Împrumuturile contractate de SGD pot fi rambursate din fondurile pe care le recuperează în procesul de lichidare al băncii în faliment, precum și din contribuțiile viitoare ale băncilor.

În cursul crizei financiare globale, în unele țări membre ale Consiliului pentru Stabilitate Financiară au fost introduse măsuri alternative de finanțare printre care se numără facilități de acordare de lichidități la nivelul întregului sistem, programe de recapitalizare, garantarea de către stat a datoriei marilor entități financiare și, în unele cazuri, recapitalizări bancare specifice și planuri de achiziții de active sau garanții (Elveția, Franța, Germania, Marea Britanie, Olanda, Rusia și SUA).

Nivelul-țintă al resurselor SGD

Nivelul-țintă al resurselor ar trebui să reflecte capacitatea SGD de a-și îndeplini mandatul luând în considerare atât sursele de finanțare pe care le are la dispoziție, cât și expunerea aferentă băncilor care intră în sfera sa de garantare. Totuși, în stabilirea nivelului-țintă care să acopere expunerea la risc a SGD ar trebui să se țină seama și de capacitatea instituțiilor membre de a finanța SGD.

Ca o cerință minimă, nivelul-țintă al resurselor SGD ar trebui să acopere pierderile potențiale nete ce ar rezulta din intervențiile acesteia.

În stabilirea nivelului-țintă al resurselor, SGD ar trebui să țină cont de anumiți factori, precum:

- structura băncilor membre,
- obligațiile băncilor membre față de deponenți și expunerea SGD,
- probabilitatea intrării în dificultate a băncilor membre și pierderile potențiale care ar urma să fie suportate de SGD,
- condițiile macroeconomice care ar putea să influențeze direct sau indirect intrarea în dificultate a băncilor membre,
- regimul de supraveghere și reglementare,
- atribuțiile SGD în ceea ce privește rezoluția

bancară și posibilitatea intervențiilor timpurii în cazul băncilor care se confruntă cu dificultăți astfel încât să fie minimizezate pierderile atât pentru SGD, cât și pentru sistemul financiar,

- obținerea de lichidități în caz de necesitate.

Nivelurile-țintă ale fondurilor SGD diferă de la o țară la alta, aprecierea adecvării acestora depinzând de factori caracteristici sistemului financiar al fiecărei țări și modului în care este definit mecanismul garantării depozitelor.

Alocarea unui interval de timp rezonabil pentru atingerea nivelului-țintă al resurselor este importantă dat fiind că o perioadă prea lungă ar afecta credibilitatea SGD, în timp ce una prea scurtă ar putea afecta băncile membre din punct de vedere financiar. În determinarea perioadei corespunzătoare de atingere a nivelului-țintă, ar trebui să fie luate în considerare următoarele:

- ritmul de creștere a depozitelor acoperite,
- nivelul contribuțiilor instituțiilor de credit la fondul de garantare a depozitelor,
- nivelul acumulărilor nete anuale.

Noile reglementări adoptate la nivelul Uniunii Europene cu privire la SGD și la redresarea și rezoluția bancară impun niveluri-țintă uniforme pentru fondurile din toate statele membre. Astfel, resursele disponibile ale tuturor SGD din statele membre trebuie să atingă, până la începutul lunii iulie 2024, un nivel-țintă de cel puțin 0,8% din cuantumul depozitelor acoperite ale instituțiilor participante, în timp ce nivelul-țintă al mijloacelor financiare disponibile ale mecanismelor de finanțare a rezoluției trebuie să ajungă, până la sfârșitul anului 2024, la cel puțin 1% din suma depozitelor acoperite.

O strategie de finanțare ex-ante pe termen mai lung asigură un grad redus de volatilitate și incertitudine în ceea ce privește contribuțiile instituțiilor participante. În măsura în care este posibil, această strategie ar trebui să ia în considerare pierderile potențiale viitoare ale SGD ținând seama de fazele ciclului economic și de istoricul falimentelor anterioare. Contribuțiile colectate de la instituțiile de credit trebuie repartizate în timp cât mai uniform posibil, asigurând anticiclicitatea acestora.

Întrucât aprecierea adecvării nivelului-țintă al fondurilor SGD este influențată de o serie de factori (condițiile macroeconomice, mediul bancar, profilul de risc al băncilor membre, ritmul de creștere a depozitelor acoperite etc.), este recomandată revizuirea periodică și actualizarea metodologiei și modelelor utilizate pentru determinarea nivelului adecvat al resurselor SGD.

Contribuțiile instituțiilor de credit la SGD

În vederea determinării contribuțiilor instituțiilor participante la SGD, este necesară, pe de o parte, stabilirea bazei de calcul, iar pe de altă parte, a cotei contribuției.

În practică, cele mai răspândite baze de calcul sunt constituite fie din depozitele garantate (eligibile pentru a intra în sfera de garantare a SGD) sau din depozitele acoperite (aceea parte din depozitele garantate care nu depășește plafonul de garantare). Potrivit unui sondaj realizat de IADI în 2014, 58,8% dintre respondenți utilizau depozitele garantate drept bază de calcul, iar 27,5% depozitele acoperite.

În ceea ce privește cota contribuției, pe plan internațional se întâlnesc două abordări principale. Prima dintre acestea constă în aplicarea aceleiași cote tuturor instituțiilor participante, indiferent de profilul de risc al acestora, ceea ce facilitează administrarea contribuțiilor însă nu face distincție între instituțiile cu risc ridicat și cele cu un grad scăzut de risc.

Cea de-a doua abordare, spre care se tinde la momentul actual pe plan internațional, presupune un sistem diferențiat de contribuții în funcție de riscul fiecărei instituții, prin aceasta stimulându-se un comportament prudent în asumarea riscurilor și limitarea suportării de către băncile cu un grad redus de risc a consecințelor comportamentului băncilor mai riscante.

Dezvoltarea unui sistem de contribuții diferențiate în funcție de risc necesită cel puțin:

- o metodologie de evaluare a profilului de risc al băncilor membre cu un grad adecvat de acuratețe,
- accesul la informații corecte și fiabile care să faciliteze diferențierea în funcție de risc,
- folosirea atât a factorilor cantitativi, cât și calitativi

în stabilirea profilului de risc al băncilor membre,

- asigurarea transparenței criteriilor de evaluare a riscului pentru toate băncile membre,
- asigurarea unui grad semnificativ de diferențiere între clasele de risc și între cotele contribuțiilor,
- asigurarea confidențialității asupra clasificării în funcție de risc a fiecărei bănci.

Contribuțiile pot fi colectate utilizând un sistem de facturare, debitarea automată a contului unei bănci membre deschis la banca centrală sau creditarea directă a contului SGD. Contribuțiile datorate de bănci către SGD ar trebui considerate titluri de creanță executorii.

Potrivit Directivei UE privind schemele de garantare a depozitelor, resursele financiare disponibile ale unei SGD pot include și angajamente de plată din partea instituțiilor de credit participante, cu condiția ca acestea să nu depășească 30% din total. Aceste angajamente trebuie să fie integral garantate, cu condiția ca garanțiile reale să constea în active cu grad scăzut de risc, să nu fie grevate de sarcini/servituți în favoarea terților și să fie la dispoziția SGD.

Totodată, directiva prevede ca determinarea contribuțiilor la SGD să aibă la bază cuantumul depozitelor acoperite și gradul de risc al instituțiilor membre, astfel încât să fie oferite stimulente pentru desfășurarea activității acestora după un model de afaceri mai puțin riscant.

În vederea aplicării coerente a directivei, Autoritatea Bancară Europeană a emis orientări privind metodele de calculare a contribuțiilor la SGD, în care sunt precizate formula de calcul, indicatorii specifici, clasele de risc pentru membri, pragurile pentru ponderi ale riscurilor alocate anumitor clase de risc și alte elemente necesare.

Și în ceea ce privește fondul de rezoluție, directiva comunitară privind redresarea și rezoluția bancară prevede determinarea contribuțiilor ajustate proporțional în funcție de profilul de risc al instituțiilor.

⁴Activele cu grad scăzut de risc sunt stabilite în baza Regulamentului (UE) nr. 575/2013 privind cerințele prudențiale pentru instituțiile de credit și societățile de investiții și de modificare a Regulamentului (UE) nr. 648/2012.

Investirea resurselor disponibile ale SGD

Un sistem de finanțare ex-ante presupune asigurarea unui cadru solid de administrare a fondurilor astfel încât SGD să aibă fonduri adecvate disponibile astfel încât să își poată îndeplini obligațiile față de deponenți.

Plecând de la reglementările referitoare la modul în care pot fi investite resursele disponibile ale SGD, politica de plasamente trebuie să fie în concordanță cu mandatul SGD și să prevadă, în general:

- obiectivele urmărite în administrarea fondurilor,
- tipurile de plasamente permise și maturitățile corespunzătoare,
- modul în care se face selecția emitenților instrumentelor în care sunt plasate resursele disponibile ale SGD și limitele aferente,
- competențele de autorizare a tranzacțiilor,
- managementul lichidității, riscurilor de piață și ratei dobânzii, riscului cursului de schimb valutar, precum și managementul riscului operațional,
- mecanismele de audit intern pentru monitorizarea și controlul conformității cu cele stabilite prin politica de plasamente.

Conservarea capitalului și lichiditatea sunt aspecte importante ale politicii de plasamente a SGD, recomandându-se o abordare prudentă, orientată către instrumente cu o volatilitate scăzută și un grad adecvat de lichiditate (de exemplu, titluri de stat, depozite la banca centrală denominate în moneda în care se fac plățile de compensații etc.).

Resursele disponibile ale SGD din Uniunea Europeană, conform noilor reglementări în materie, constau din numerar, depozite și active cu grad scăzut de risc⁴ care pot fi lichidate într-o perioadă care să respecte termenul de plată a compensațiilor, precum și angajamente de plată.

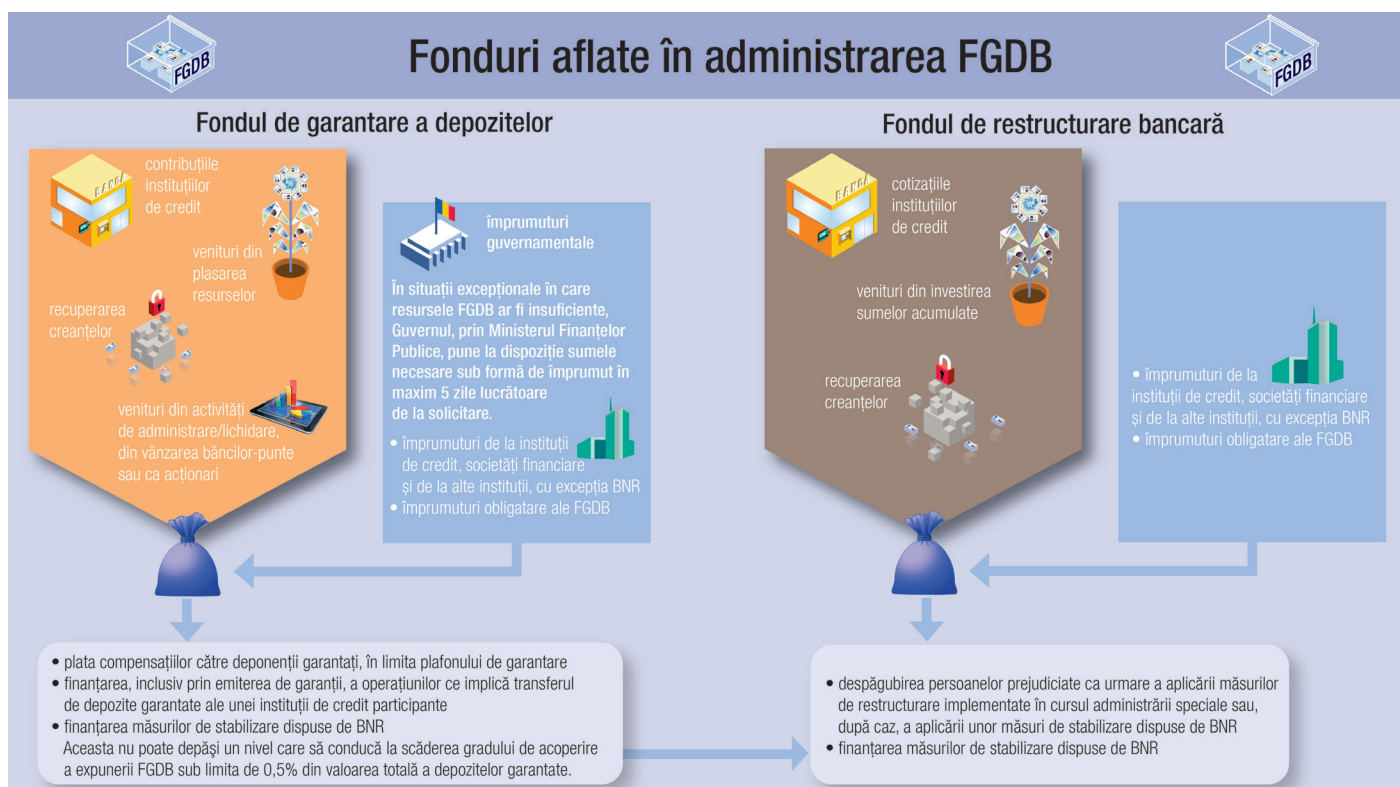
În cazul sistemelor integrate de garantare care administrează mai multe fonduri structurate în funcție de sectoarele din care provin membrii acestora (bănci, societăți de asigurări, firme de investiții etc.), plasamentele din resursele acestor fonduri se realizează separat.

Pentru a nu afecta procesul de acumulare a resurselor la fondul de garantare și menținerea unui nivel adecvat al acestuia, SGD ar trebui să fie scutită de la plata impozitelor.

Potrivit principiilor de bună guvernare, publicul ar trebui să fie informat de către SGD asupra politicii de investiții prin intermediul rapoartelor anuale și al situațiilor financiare.

FGDB este schema de garantare a depozitelor oficial recunoscută în România. În prezent, FGDB administrează două fonduri – fondul destinat garantării depozitelor și fondul de restructurare bancară, ambele cu un sistem de finanțare ex-ante încă de la constituirea acestora, precum și cu posibilitatea obținerii rapide de împrumuturi de la Guvern în caz de necesitate.

La 30 septembrie 2015, cele două fonduri cumulau peste 5,3 miliarde lei, sumă plasată în proporție de 83% în titluri de stat și 17% în depozite și obligațiuni la instituții de credit de pe teritoriul României.



Bibliografie:

Orientări pentru sisteme eficiente de garantare a depozitelor: finanțarea ex-ante, IADI, iunie 2015

Principii Fundamentale pentru Sisteme Eficiente de Garantare a Depozitelor, IADI, variantă revizuită, noiembrie 2014

Directiva 2014/49/UE a Parlamentului European și a Consiliului din 16 aprilie 2014 privind schemele de garantare a depozitelor

Directiva 2014/59/UE a Parlamentului European și a Consiliului din 15 mai 2014 de instituire a unui cadru pentru redresarea și rezoluția instituțiilor de credit și a firmelor de investiții

Reproducerea integrală sau parțială a publicației este interzisă, iar utilizarea datelor în diferite lucrări este permisă numai cu indicarea sursei.

FGDB nu își asumă responsabilitatea pentru nicio părere, analiză sau interpretare exprimată de terți pe baza datelor prezentate în această publicație.

Realizat de Serviciul Analiză, comunicare și relații externe

Date de contact: 0314.232.810

studii@fgdb.ro

www.fgdb.ro